

# ZMENY A DOPLNKY Č.1

## ÚZEMNÝ PLÁN OBCE MICHAĽANY



TEXTOVÁ ČASŤ

NÁVRH

BOSKOV s.r.o. Myslina 15, 066 01 Humenné	Textová časť	Zmeny a doplnky č.1 ÚPN Obce Michalany
---	--------------	---

NÁZOV ELABORÁTU: **ZMENY A DOPLNKY Č.1**  
**ÚZEMNÉHO PLÁNU OBCE MICHAĽANY**  
**TEXTOVÁ ČASŤ**

OBSTARÁVATEĽ: OBEC MICHAĽANY  
Mgr. Zoltán Tarbaj, starosta obce Michalany

SPRACOVATEĽ: BOSKOV s.r.o.  
066 01 Myslina 15  
web: [www.boskov.sk](http://www.boskov.sk)  
email: [boskov.marianna@gmail.com](mailto:boskov.marianna@gmail.com)

HLAVNÝ RIEŠITEĽ: Ing. arch. Marianna BOŠKOVÁ

POVERENÝ  
OBSTARÁVATEĽ: Ing. Iveta SABAKOVÁ  
odborne spôsobilá osoba pre obstarávanie ÚPD podľa §2a  
stavebného zákona, reg. č. 405

## OBSAH TEXTOVEJ ČASTI

<b>A. SPRIEVODNÁ SPRÁVA - PRE ZMENY A DOPLNKY Č. 1.....</b>	<b>4</b>
A.1 Dôvod obstarania zmien a doplnkov č.1 .....	4
A.2 Vyhodnotenie doterajších územnoplánovacích dokumentácií .....	4
A.3 Údaje o súlade riešenia so zadaním .....	4
A.4 Súlad s ÚPN VÚC Košického kraja .....	4
A.5 Hlavné ciele riešenia zmien a doplnkov č.1 (ďalej iba ZaD č.1) .....	4
A.6 Súpis podkladov a zhodnotenie miery ich záväznosti .....	5
<b>B. NÁVRH RIEŠENIA ÚZEMNÉHO PLÁNU OBCE - ZMENY A DOPLNKY Č.1 PLATNÉHO ÚZEMNÉHO PLÁNU OBCE .....</b>	<b>5</b>
1. Vymedzenie riešeného územia.....	5
3. Väzby vyplývajúce z riešenia a záväzných častí zmien a doplnkov ÚPN VÚC Košický kraj riešenia záujmového územia obce .....	5
4. Návrh základnej urbanistickej koncepcie územného rozvoja a priestorového usporiadania územia obce .....	7
6. Návrh funkčného využitia územia obce.....	7
7. Návrh na prestavbu, obnovu a asanáciu zastavaného územia obce .....	8
9. Návrh rozvoja hospodárskej základne obce .....	8
9.2) Priemyselná a stavebná výroba, skladové hospodárstvo a výrobné služby .....	8
11. Návrh verejnej dopravy a dopravných zariadení.....	8
11.1) Nadriadená cestná doprava.....	8
11.2) Základná komunikačná sieť obce, dopravné zariadenia a služby, osobná hromadná doprava....	8
12. Návrh technického vybavenia územia obce .....	9
12.1) Vodné hospodárstvo .....	9
12.2 Energetika .....	9
12.2.1) Zásobovanie elektrickou energiou .....	9
13. Návrh koncepcie ochrany a starostlivosti o životné prostredie.....	10
c) Odpadové hospodárstvo .....	10
14. Vymedzenie ochranných pásiem.....	11
16. Vymedzenie plôch vyžadujúcich zvýšenú ochrany, vymedzenie prieskumných území, ....chránených ložiskových území a dobývacích priestorov .....	13
19. Návrh verejnoprospešných plôch a stavieb a plôch na asanáciu.....	16

## A. SPRIEVODNÁ SPRÁVA - PRE ZMENY A DOPLNKY Č. 1

Pre katastrálne územie obce Michalany je spracovaný Územný plán obce Michalany, schválený OZ Michalany uznesením č. 20/2009 dňa 06.06.2009 a záväzná časť vyhlásená VZN č. 2/2009 dňa 06.06.2009 účinnosťou 02.07.2009.

### A.1 Dôvod obstarania zmien a doplnkov č.1

Uznesením č. 17/2022 z 28.06.2022 obecné zastupiteľstvo obce Michalany schválilo obstaranie zmien a doplnkov č.1 Územného plánu obce Michalany.

Hlavným dôvodom pre obstaranie ZaD č.1 je zmena funkčnej plochy bývania, hospodárskej zelene a dopravy v zastavanom území obce na polyfunkčnú plochu priemyslu, skladového hospodárstva a občianskej vybavenosti .

### A.2 Vyhodnotenie doterajších územnoplánovacích dokumentácií

Územný plán obce

Obec Michalany má spracovaný Územný plán obce Michalany (spracovateľ: URBA TRADE Košice), schválený OZ Michalanoch uznesením č. 20/2009 dňa 06.06.2009 a záväzná časť vyhlásená VZN č. 2/2009 dňa 06.06.2009 účinnosťou 02.07.2009.

### A.3 Údaje o súlade riešenia so zadaním

Dokumentácia ZaD č.1 je spracovaná v intenciách Zadania pre ÚPN-O, ktoré bolo schválené v OZ obce Michalany, uznesením č. 60/2007 dňa 07.11.2007; na základe stanoviska vtedajšieho Krajského stavebného úradu v Košiciach, vydaného v zmysle § 20 ods. 6. stavebného zákona.

### A.4 Súlad s ÚPN VÚC Košického kraja

ZaD č.1 sú vypracované v súlade so záväznou časťou nadradenej územnoplánovacej dokumentácie: Územný plán veľkého územného celku Košický kraj v znení neskorších zmien a doplnkov a jej záväznými regulatívni, ktoré majú dopad na katastrálne územie obce.

### A.5 Hlavné ciele riešenia zmien a doplnkov č.1 (ďalej iba ZaD č.1)

Cieľom spracovania Zmien a doplnkov č.1 ÚPN-O je zmeniť a doplniť schválenú koncepciu rozvoja obce Michalany v súlade s aktuálnymi potrebami územného rozvoja obce.

Návrh ZaD č.1 sa týka týchto funkčných plôch:

zmena	Popis zmien a doplnkov č.1
1/Z1	<p><u>Funkčné využitie podľa platného územného plánu:</u> plochy hospodárskej zelene, plochy rodinných domov a plochy dopravy.</p> <p><u>Navrhované funkčné využitie lokality:</u> zmiešaná plocha priemyslu, výrobné služby, skladového hospodárstva a občianskej vybavenosti.</p> <p>Lokalita sa nachádza v zastavanom a mimo zastavané územie obce. Navrhovaná požiadavka si nevyžaduje zmenu napojenia na verejné dopravné a technické vybavenie (napojenie schválené v pôvodnom ÚPN-O).</p>
	<p>Vypustenie ochranného pásma cintorína obce Michalany.</p> <p>Zpracovanie a zosúladenie ÚPN VÚC Košického kraja a jeho zmien a doplnkov</p>

*Číslovanie ZaD č.1 je zhodné s číslovaním uvedených v grafickej časti dokumentácie.*

BOSKOV s.r.o. Myslina 15, 066 01 Humenné	Textová časť	Zmeny a doplnky č.1 ÚPN Obce Michalany
---	--------------	---

## A.6 Súpis podkladov a zhodnotenie miery ich záväznosti

Pri vypracovaní ZaD č.1 boli použité nasledovné podklady:

### Záväzné podklady:

- Územný plán veľkého územného celku Košický kraj v znení neskorších zmien a doplnkov a jej záväznými regulatívni, ktoré majú dopad na katastrálne územie obce.
- Zadanie pre vypracovanie Územného plánu obce Michalany uznesením č. 60/2007 dňa 07.11.2007.
- ÚPN-O Michalany (spracovateľ: URBA TRADE Košice), schválený uznesením OZ Michalany č. 20/2009 dňa 06.06.2009, VZN č. 2/2009 s účinnosťou 02.07.2009.
- Regionálny územný systém ekologickej stability okresu Trebišov (spracovateľ: SAŽP, r.08/2012).
- Uznesenie OZ obce Michalany č. 17/2022 z 28.06.2022 o obstaraní ZaD č.1 s vymedzením riešených lokalít.
- Metodické usmernenie MDVRR SR odboru územného plánovania k zabezpečeniu plnenia uznesenia vlády SR č. 148/2014 z 26.3.2014 k Stratégii adaptácie SR na nepriaznivé dôsledky zmeny klímy.

### Mapové podklady

- Základné mapy zdroj: [www.geoportál.sk](http://www.geoportál.sk)
- Bonitované pôdno - ekologickej jednotky (BPEJ) v katastrálnom území - webová stránka Výskumného ústavu pôdoznalectva a ochrany pôdy ako informatívny zdroj [www.podnemapy.sk](http://www.podnemapy.sk).

## B. NÁVRH RIEŠENIA ÚZEMNÉHO PLÁNU OBCE - ZMENY A DOPLNKY Č.1 PLATNÉHO ÚZEMNÉHO PLÁNU OBCE

### 1. Vymedzenie riešeného územia

*Pôvodný text kapitoly 1. sa dopĺňa textom, ktorý znie:*

***Riešené územie pre spracovanie ZaD č.1 obce Michalany sa vymedzuje :***

- **v rozsahu celého katastrálneho územia obce Michalany pre návrh priestorového usporiadania a funkčného využitia územia týchto obcí (mierka 1:10 000, 1:50 000),**
- **v rozsahu zmien a doplnkov č.1 zastavaného územia obce Michalany pre podrobné riešenie urbanistickej koncepcie a priestorového usporiadania (mierka 1: 2880).**

### 3. Väzby vyplývajúce z riešenia a záväzných častí zmien a doplnkov ÚPN VÚC Košický kraj riešenia záujmového územia obce

*Pôvodný text kapitoly 3. sa mení a dopĺňa textom, ktorý znie:*

Základným východiskovým dokumentom pre spracovanie návrhu územného plánu obce Michalany je ÚPN - VÚC Košického kraja schválený uznesením vlády SR č. ~~281~~ **323/1998 Z.z.** zo dňa 12.05.1998 **a nariadením vlády SR č. 281/98 Z.z. bola vyhlásená záväzná časť ÚPN VÚC Košický kraj.** V roku 2004 boli spracované ZaD ÚPN VUC Košického kraja schválené **uznesením č. 245/2004 zo dňa 30.8.2004 a záväzná časť vyhlásená VZN KSK č.2/2004.**

V roku 2009 boli schválené Zmeny a doplnky 2009 ÚPN VÚC Košického kraja uznesením č. 712/2009 zo dňa 24.8.2009 a záväzná časť vyhlásená VZN KSK č. 10/2009. VZN KSK č. 11/2009 bolo vyhlásené úplné znenie záväznej časti ÚPN VÚC Košického kraja.

V roku 2014 bola spracovaná aktualizácia ÚPN VÚC Košického kraja – Zmeny a doplnky 2014, ktoré boli schválené uznesením č. 92/2014 zo dňa 30.06.2014 a záväzná časť vyhlásená VZN KSK č. 6/2014, Zmeny a doplnky 2017, schválené uznesením Zastupiteľstva KSK č. 510/2017 dňa 12.6.2017. Záväzná časť vyhlásená Všeobecne záväzným nariadením č.18/2017.

Tento dokument vo svojej záväznej časti určuje niektoré všeobecné podmienky pre rozvoj miest a obcí, ako aj konkrétne regulatívy vzťahujúce sa k riešenému územiu obce Michalany. Väzby vyplývajúce z riešenia ZaD ÚPN VUC na riešené územie obce Michalany sú nasledovné:

#### 1. Záväzné regulatívy územného rozvoja

2. V oblasti **osídlenia**, usporiadania územia a sídelnej štruktúry

2.20. vytvárať podmienky pre dobrú dostupnosť vidieckych priestorov k sídelným centráram, podporovať výstavbu verejného dopravného a technického vybavenia obcí,

2.21. vytvárať podmienky pre udržanie a oživenie stagnujúceho a upadajúceho vidieckeho osídlenia v priestoroch: 2.21.4. oblasť Slovenské nové Mesto .....

#### 5. V oblasti usporiadania územia z hľadiska ekológie, ochrany prírody, ochrany kultúrnych pamiatok a ochrany pôdneho fondu

**5.12. zabezpečovať zachovanie a ochranu všetkých typov mokradí, revitalizovať vodné toky a ich brehové územia s cieľom obnoviť a zvyšovať vododržnosť krajiny a zabezpečiť dlhodobu priaznivé existenčné podmienky pre biotu vodných ekosystémov,**

#### 6. V oblasti rozvoja nadradenej dopravnej infraštruktúry

6.1. rešpektovať nadradené postavenie paneurópskych multimodálnych koridorov Medzinárodného dopravného fóra ( ďalej len ITF) a dopravných sietí TEN-T,

6.2. rešpektovať dopravné siete a nariadenia TEN-T a európskych dohôd alokované a plánované v trasách paneurópskych multimodálnych koridorov ITF

6.2.1. multimodálny koridor č. Va Prešov/Košice – Záhor/Čierna nad Tisou – Ukrajina, lokalizovaný pre cestné komunikácie a pre trate železničnej a kombinovanej dopravy

6.7. rešpektovať dopravné siete nadregionálnej úrovne:

6.7.1. železničné trate:

- Michalany/**Výhybňa Červený dvor** – **Trebišov** – **Strážske** – Humenné – Medzilaborce – Poľsko

6.18. v oblasti rozvoja železničnej dopravy chrániť priestory pre:

6.18.1. železničný dopravný koridor hlavného magistralneho tahu Žilina – Košice – Čierna nad Tisou na modernizáciu železničnej trate na rýchlosť 120 – 160km/hod.,

## II. VEREJNOPROSPEŠNÉ STAVBY

### 1. Cestná doprava:

#### **1.11. stavby cyklomagistrál EuroVelo 11 ....**

## 2. Železničná doprava:

2.1. modernizácia železničnej trate hlavného magistrálného ťahu Žilina – Košice – Čierna nad Tisou na rýchlosť 120 – 160 km/hod

## **2.4. zdvojkofajnenie a elektrifikácia železničnej trate Michalany – Michalovce – Strážske – Humenné**

4. Návrh základnej urbanistickej koncepcie územného rozvoja a priestorového usporiadania územia obce

*Pôvodný text kapitoly 4. sa dopĺňa textom, ktorý znie:*

### **Návrh**

#### **Lokalita č.1/Z1**

Riešená plocha sa nachádza v severovýchodnej časti zastavaného a mimo zastavané územie obce Michalany. Podľa platného ÚPN obce je plocha určená s funkciou hospodárskej zelene, plochy rodinných domov a plochy dopravy.

Navrhované funkčné využitie územie v ZaD č.1 navrhujú plochu zmiešaného územia priemyslu, výrobné služby, skladového hospodárstva a občianskej vybavenosti. Riešia plochu je o výmere 1,8290 ha.

Lokalita je napojená na verejné dopravné vybavenie a technické vybavenie územia.

Pri výstavbe je potrebné dodržať podmienky:

- rešpektovať ochranné pásmo železnice v šírke 60m,
- rešpektovať CHLÚ a DP (P5/21) Lastovce a (P9/22) Michalany.

6. Návrh funkčného využitia územia obce

b) Návrh ÚPN Obce - **Zmeny a doplnky č.1**

*Pôvodný text kapitoly 6. bod b) sa dopĺňa o novú podkapitolu b.8.) textom, ktorý znie:*

#### **b8) Zmiešaná plocha priemyslu, skladového hospodárstva a občianskej vybavenosti**

### **Návrh**

Plochy pre priemyselnú výrobu, výrobné služby, skladové hospodárstvo, občiansku vybavenosť, dopravné a technické vybavenia v severovýchodnej časti zastavaného a mimo zastavané územie obce na Železničnej ulici. ZaD č.1 ÚPN Obce navrhuje:

- novú plochy pre priemyselnú výrobu, výrobné služby, skladové hospodárstvo, dopravné a technické vybavenia,
- plochy občianskej vybavenosti najmä zariadenia obchodu, nevýrobných služieb,
- plochy so zástavbou bytových domov (prechodné alebo trvalé bývanie),
- maloobchodné a stravovacie zariadenia, zariadenia osobných služieb, malé nerušivé živnostenské prevádzky slúžiace najmä na obsluhu tohto územia
- plochy parkovej a sprievodnej zelene.

## 7. Návrh na prestavbu, obnovu a asanáciu zastavaného územia obce

*Pôvodný text kapitoly 7. sa dopĺňa textom, ktorý znie:*

**V severovýchodnej časti zastavaného územia na Železničnej ulici navrhujeme plochy obytného územia na asanáciu a prestavbu v nasledovnom rozsahu:**

- **plochy so zástavbou rodinných domov na zastavanom území obce v rozsahu návrhu ZaD č.1 ÚPN-O - lokalita 1/Z1.**

## 9. Návrh rozvoja hospodárskej základne obce

## 9.2) Priemyselná a stavebná výroba, skladové hospodárstvo a výrobné služby

*Pôvodný text kapitoly 9.2) sa mení a dopĺňa nasledovne:*

**Návrh**

- **novú rozvojovú plochu (lokality 1/Z1) pre priemyselnú výrobu, výrobné služby, skladové hospodárstvo, občiansku vybavenosť, dopravné a technické vybavenia navrhujeme na Železničnej ulici, s predpokladaným počtom pracovných miest 80.**

## 11. Návrh verejnej dopravy a dopravných zariadení

## 11.1) Nadriadená cestná doprava

*Pôvodný text kapitoly 11.1) sa mení a dopĺňa nasledovne:*

- navrhuje sa preložka cesty III/~~55219~~ **3664** Michaľany - Veľaty po severovýchodnom okraji obce včítane nového cestného nadjazdu nad železničnou traťou. navrhuje sa preložka cesty III/~~55222~~ **3666** pozdĺž železničnej trate v rozsahu návrhu ÚPN obce ako nové prepojenie na železničnú stanicu Michaľany. Preložka cesty III. triedy v extravilánových úsekoch je navrhovaná v kategórii C 7,5/70, ochranné pásmo ciest III. triedy 2x20 m je rešpektované **od osi vozovky na každú stranu v úseku mimo zastavaného územia obce vymedzeného platným územným plánom obce.**

## 11.2) Základná komunikačná sieť obce, dopravné zariadenia a služby, osobná hromadná doprava

*Pôvodný text kapitoly 11.2) sa mení a dopĺňa nasledovne:*

Základný komunikačný systém obce Michaľany tvoria:

- ~~prieťah cesty III/55219~~ **3664** Veľaty - Michaľany (Hlavná ulica)
- cesty III/~~55222~~ **3666**, prepojenie cesty III/~~55219~~ **3664** so železničnou stanicou (Staničná ulica)
- ~~cesta III/55211~~ **3374** Kazimír - Luhyňa - Michaľany, cesta II/552 (Cintorínska ulica)

**Návrh**



**Dopravné napojenie lokality 1/Z1 je na jestvujúci dopravný systém obce Michaľany, na Železničnú ulicu. Vnútro areálové riešenie lokality (areálová doprava, parkovanie a pešie komunikácie) budú riešené v ďalšej etape - projektová dokumentácia pre územné konanie.**

**Pozdĺž Železničnej ulici navrhujeme vybudovať jednostranný peší chodník v šírke min. 1,25 m.**

## 12. Návrh technického vybavenia územia obce

### 12.1) Vodné hospodárstvo

*Pôvodný text kapitoly 12.1) , bod a) 2) sa mení a dopĺňa nasledovne:*

a.) Zásobovanie pitnou vodou

a.2) Výpočet vody

#### Návrh

- |   |   |
|---|---|
| • <del>Priemyselná výroba, skladové hospodárstvo</del>                          |   |
| <del>120 zamestnancov x 55 l. os<sup>-1</sup>. deň<sup>-1</sup></del>           | <del>6,6 m<sup>3</sup> deň<sup>-1</sup></del>   |
| • <del>Priemerná potreba vod Q<sub>p</sub>, spolu</del>                         | <del>435,9 m<sup>3</sup> deň<sup>-1</sup></del> |
|   | <del>5,04 l. s<sup>-1</sup></del>               |
| • <del>Maximálna denná potreba vod Q<sub>m</sub> : Q<sub>m</sub> = 1,6</del>    | <del>688,8 m<sup>3</sup> deň<sup>-1</sup></del> |
|   | <del>8,0 l. s<sup>-1</sup></del>                |
| • <del>Maximálna hodinová potreba vod Q<sub>h</sub> : Q<sub>h</sub> = 1,8</del> | <del>14,3 l.s<sup>-1</sup></del>                |
| <br>  |   |
| • <b>Priemyselná výroba, skladové hospodárstvo</b>                              |   |
| <b>200 zamestnancov x 55 l. os<sup>-1</sup>. deň<sup>-1</sup></b>               | <b>11,0 m<sup>3</sup> deň<sup>-1</sup></b>      |
| • <b>Priemerná potreba vod Q<sub>p</sub>, spolu</b>                             | <b>440,3 m<sup>3</sup> deň<sup>-1</sup></b>     |
|   | <b>5,10 l. s<sup>-1</sup></b>                   |
| • <b>Maximálna denná potreba vod Q<sub>m</sub> = 1,6</b>                        | <b>704,50 m<sup>3</sup> deň<sup>-1</sup></b>    |
|   | <b>8,15 l. s<sup>-1</sup></b>                   |
| • <b>Maximálna hodinová potreba vod Q<sub>h</sub> = 1,8</b>                     | <b>14,70 l.s<sup>-1</sup></b>                   |

## 12.2 Energetika

### 12.2.1) Zásobovanie elektrickou energiou

*Pôvodný text kapitoly 12.2. bod b) sa dopĺňa nasledovne:*

b.) Návrh riešenia

### Návrh

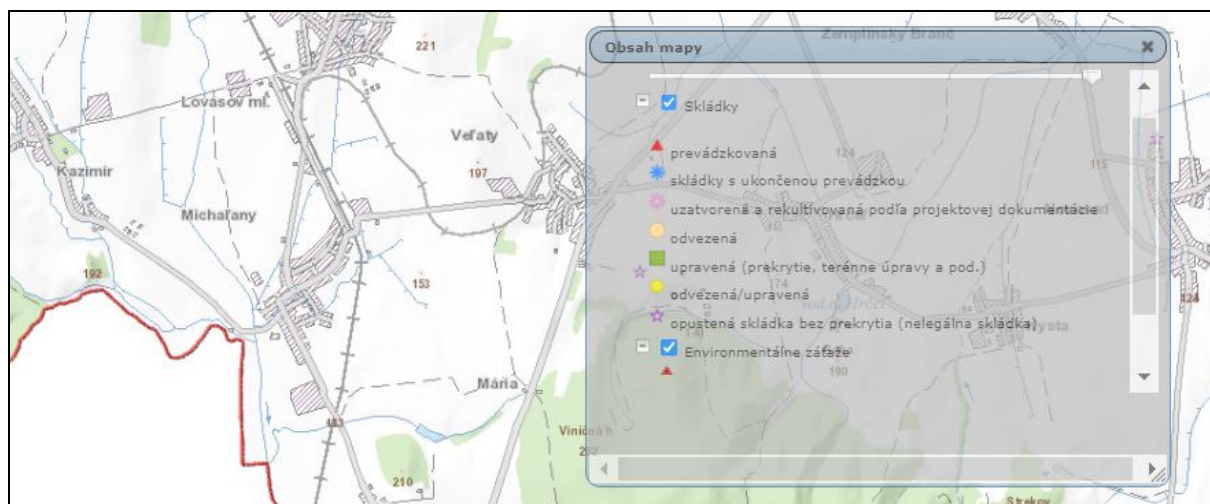
Pre navrhovanú lokalitu 1/Z1 v prípade požiadavky bude realizovaná nová kiosková trafostanica vrátane VN káblovej prípojky.

13. Návrh koncepcie ochrany a starostlivosti o životné prostredie

c) Odpadové hospodárstvo

*Pôvodný text kapitoly 13. bod c) sa dopĺňa nasledovne:*

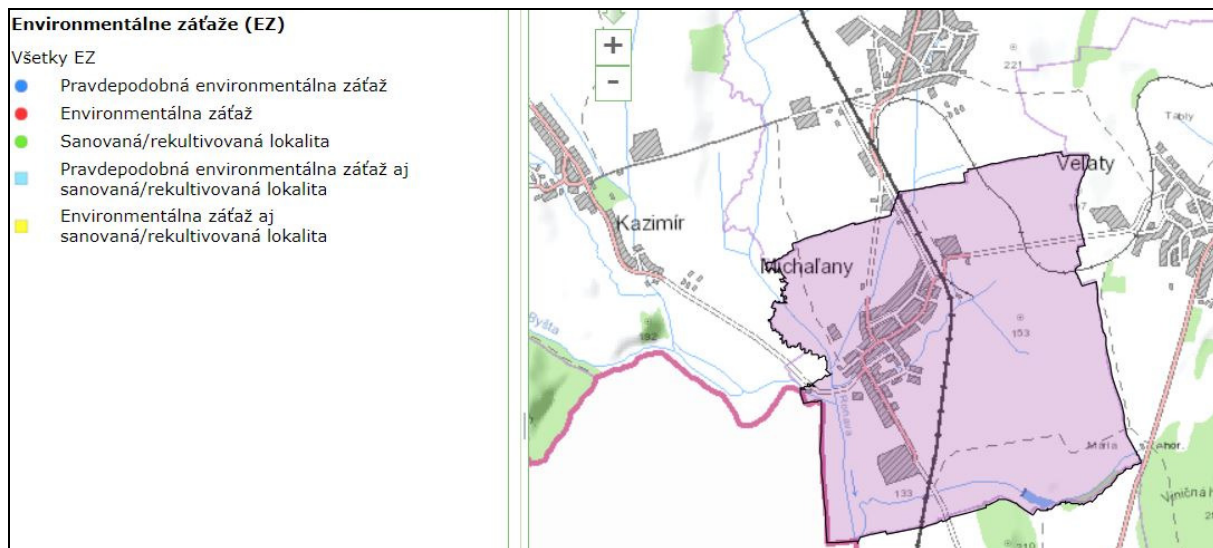
**V katastrálnom území obce Michaľany sa nenachádzajú skládky.**



Zdroj: web portál ŠÚDŠ Bratislava

### Environmentálna záťaž v území

**V katastrálnom území obce Michaľany nie sú evidované environmentálne záťaž.**



(Zdroj: Informačný systém environmentálnych záťaží SR).

#### 14. Vymedzenie ochranných pásiem

*Pôvodný text kapitoly 14. sa mení a dopĺňa nasledovne:*

Na k.ú. obce Michalany a jeho zastavanom území ÚPN obce vymedzuje a rešpektuje nasledovné ochranné pásma všetkých druhov:

- ochranné pásmo cesty III. triedy 2x20 v extravilánových úsekoch **od osi vozovky na každú stranu v úseku mimo zastavaného územia obce vymedzeného platným územným plánom obce**
- **ochranné pásmo železničnej trate 60m od osi koľaje na každú stranu**
- ochranné pásmo cintorína 50m, ~~do vymedzeného ochranného pásma sa nepovoľujú žiadna nová výstavba objektov.~~ **Ochranné pásmo pohrebiska na území obce Michalany je stanovené v zmysle všeobecne záväzného nariadenia obce Michalany.**
- ochranné pásmo hospodárskych dvorov 200 m od objektov poľ. a živočíšnej výroby
- ochranné pásmo lesa 50 m
- ochranné pásmo toku Roňava 10,0 m od brehovej čiary toku
- ochranné pásmo malých vodných tokov 6,0 m od brehovej čiary toku
- ochranné pásmo hydromelioračných kanálov 5,0 m od brehovej čiary toku

Menované pobrežné územia slúžia pre výkon správy toku v súlade s ustanoveniami zákona č.364/2004 Z.z. o vodách a požiadavkách správcu toku. Do pobrežného územia nie je možné umiestňovať žiadnu technickú infraštruktúru ani novú vzrastlú zeleň.

- hranice dobývacieho územia Michalany **chránené územia**
  - **Prieskumné územie:**

- (P5/21) Lastovce - bentonit
- (P9/22) Michalčany - bentonit
- **Chránené ložiskové územie:**
  - **CHLÚ, DP - (350) Michalčany - Lastovce: bentonit**
  - **CHLÚ, DP - (270) Lastovce: tehliarske suroviny**
- ochranné pásma VN 110 kV elektrických vedení 2 x 15 m na každú stranu kolmo od krajného vodiča
- ochranné pásma VN 22 kV elektrických vedení 2 x 10 m na každú stranu kolmo od krajného vodiča
- ochranné pásma transformačnej stanice TS 10 m
- ochranné pásma VN káblového 22 kV el. vedenia 2 x 1 m na každú stranu kábla
- ochranné pásma telekomunikačných vedení, zariadení a objektov verejnej telekomunikačnej siete v zmysle Zákona o telekomunikáciách a priestorovej normy úpravy vedení technického vybavenia.
- ~~— ochranné a bezpečnostné pásma plynárenských zariadení v zmysle zákona č. 656/2004 Z. z. o energetike (§27 a §28):~~
  - ~~• VTL – plynovody, ochranné pásmo 4 m od osi plynovodu na obidve strany pri svetlosti 200 mm a 8 m pri svetlosti od 201 do 500 mm od osi plynovodu na obidve strany, bezpečnostné pásmo 10m od osi plynovodu na obidve strany, s tlakom nižším ako 0,4 MPa~~
  - ~~• STL – plynovody, ktorými sa rozvádza plyn v zastavanom území, ochranné pásmo 1 m (pri nízkotlakových a stredotlakových plynovodoch a prípojkách, ak sa nimi rozvádza plyn v mestách a v súvislej zástavbe obcí sa bezpečnostné pásma určia v súlade s technickými požiadavkami dodávateľa plynu~~
  - ~~• hranica dobývacieho priestoru Michalčany~~
- ochranné pásma plynárenských zariadení - Ochranné a bezpečnostné pásmo plynárenských zariadení a priamych plynovodov v zmysle § 79 a § 80 zákona č. 251/2012 Zb. o energetike:

**Ochranné pásmo:**

  - 8 m pre technologické objekty
  - 4 m pre plynovod s menovitou svetlosťou do 200 mm, na každú stranu od osi plynovodu,
  - 1 m pre plynovod s prevádzkovaným tlakom nižším ako 0,4 MPa, na každú stranu od osi plynovodu v zastavanom území,
  - 10 m pre plynovod s tlakom nižším ako 0,4 MP a na každú stranu od osi plynovodu (bezpečnostné pásmo) na voľnom priestranstve a na nezastavanom území,

**Bezpečnostné pásmo:**

  - 50 m pri regulačných stanicích plynu
  - 20 m pri plynovod s tlakom do 4,0 MPa prevádzkovaných na voľnom priestranstve a na nezastavanom území
- ~~— ochranné pásmo vodovodu ————— 2 x 1,5 m od okraja potrubia~~
- ~~— ochranné pásmo kanalizácie ————— 2 x 1,5 m od okraja potrubia~~

- ochranné pásmo vodovodných potrubí do 500 mm vrátane 2 x 1,8 m od vonkajšieho okraja potrubia
- ochranné pásmo vodovodných potrubí nad 500 mm vrátane 2 x 3,0 m od vonkajšieho okraja potrubia
- ochranné pásmo hlavných kanalizačných zberačov a kanalizácie do 500 mm vrátane 2 x 1,8 m od vonkajšieho okraja potrubia
- ochranné pásmo kanalizačných zberačov nad 500 mm vrátane 2 x 3,0 m od vonkajšieho okraja potrubia
- ochranné pásmo ČOV 200 m
- **ochrana archeologických lokalít a kultúrnych pamiatok**
  - *„Pred začatím stavebnej činnosti alebo inej hospodárskej činnosti na evidovanom archeologickom nálezisku je vlastník, správca alebo stavebník povinný podať žiadosť o vyjadrenie k zámeru na Krajský pamiatkový úrad Košice.“*
  - *„Krajský pamiatkový úrad Košice v spolupráci s príslušným stavebným úradom pri vykonávaní akejkoľvek stavebnej či inej hospodárskej činnosti zabezpečuje podmienky ochrany archeologických nálezov a archeologických nálezísk na evidovaných územiach v procese územného a stavebného konania.“*
  - *„Krajský pamiatkový úrad môže rozhodnúť o povinnosti vykonať archeologický výskum aj na mieste stavby alebo inej hospodárskej činnosti, ktoré nie je evidovaným archeologickým náleziskom, ak na tomto mieste dôvodne predpokladá výskyt archeologických nálezov. Krajský pamiatkový úrad zašle rozhodnutie o povinnosti vykonať archeologický výskum aj príslušnému stavebnému úradu.“*

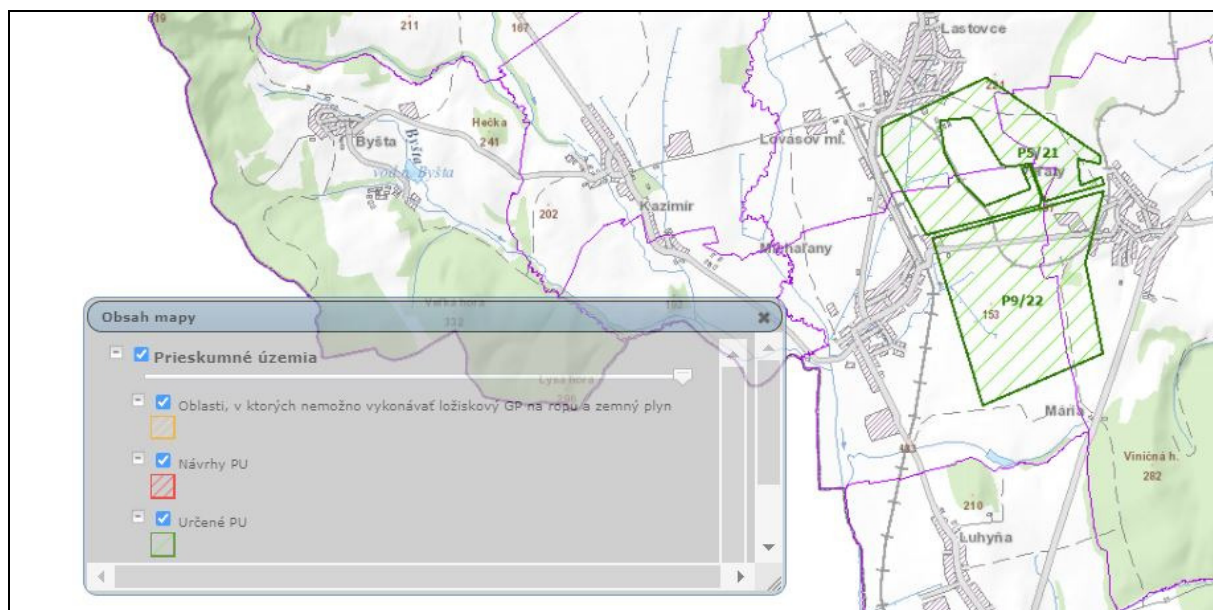
16. Vymedzenie plôch vyžadujúcich zvýšenú ochrany, vymedzenie prieskumných území, chránených ložiskových území a dobývacích priestorov

*Pôvodný text kapitoly 16) sa mení a dopĺňa sa o nové podkapitoly, ktoré znejú:*

### **16.1 Prieskumné územia**

V rámci k. ú. obce sa nachádza prieskumné územie:

- P5/21) Lastovce (ďalej len „prieskumné územie“) na vykonávanie ložiskového geologického prieskumu vyhradených nerastov: bentonit v etape vyhľadávacieho a podrobného ložiskového geologického prieskumu pre REGOS s. r. o., Dúbravská cesta 2, 841 04 Bratislava, IČO: 36 640 638 (ďalej len „držiteľ prieskumného územia“),
- (P9/22) "Michalany" - bentonit, pre TRATEC s.r.o. Prešov
-

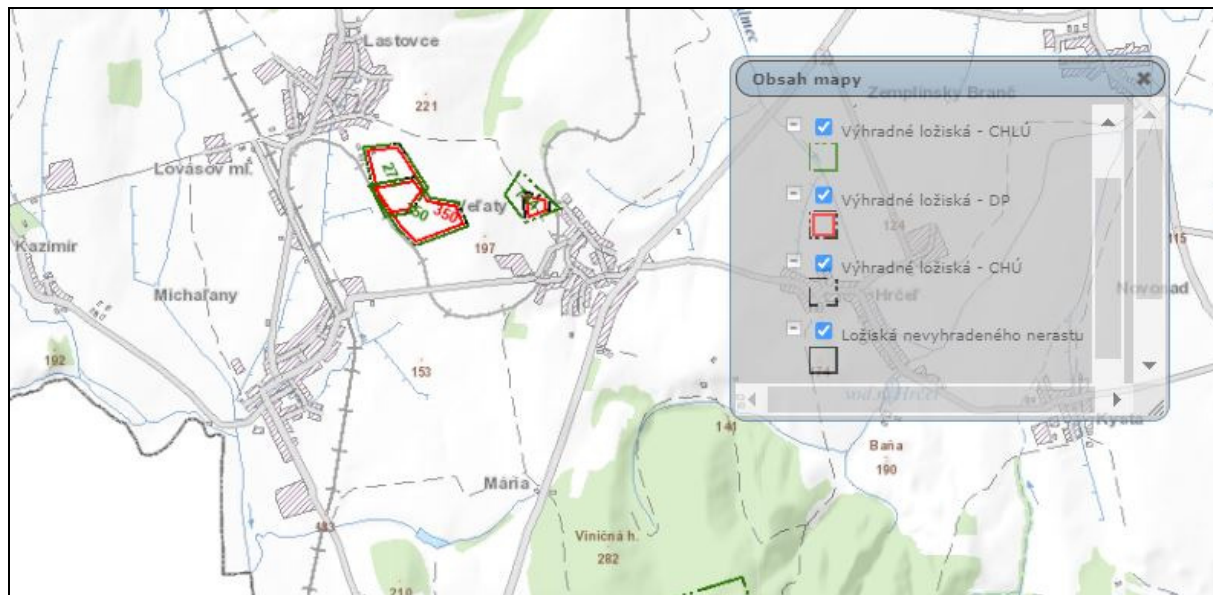


Zdroj: ŠGÚDŠ Bratislava

## 16.2. Chránené ložiskové územia, dobývacie priestory

V rámci k. ú. obce Michalčany sú evidované výhradné ložiská s určeným DP a CHLÚ:

- CHLÚ, DP - (350) Michalčany - Lastovce: bentonit
- CHLÚ, DP - (270) Lastovce: tehliarske suroviny

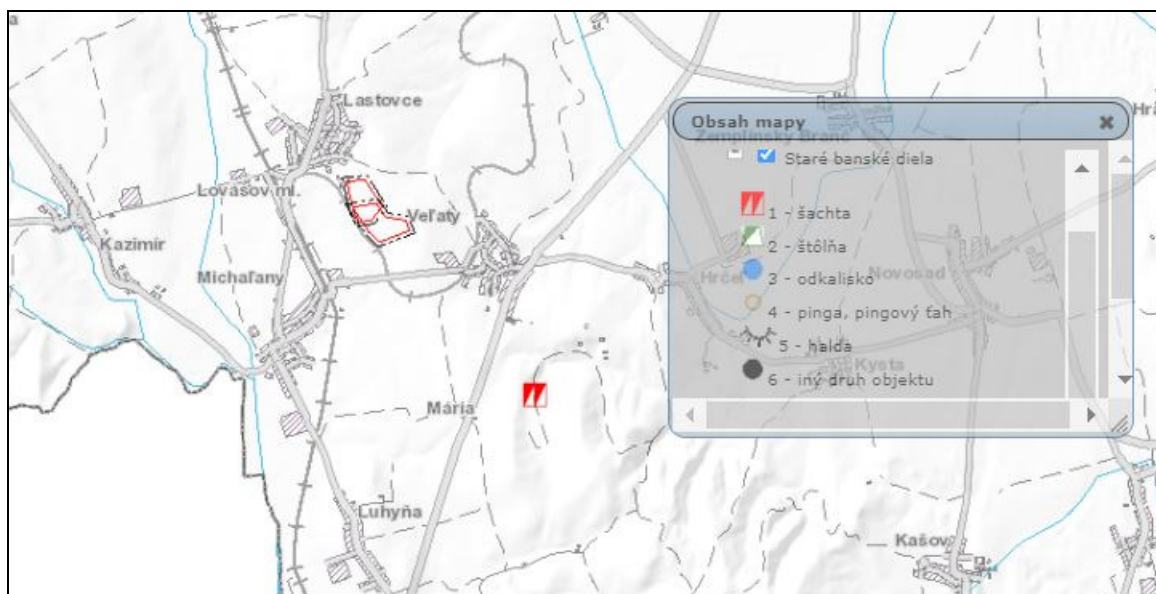


Zdroj: ŠGÚDŠ Bratislava

## 16.3. Staré banské diela

V rámci k. ú. obce Michalčany sa nenachádza staré banské dielo.

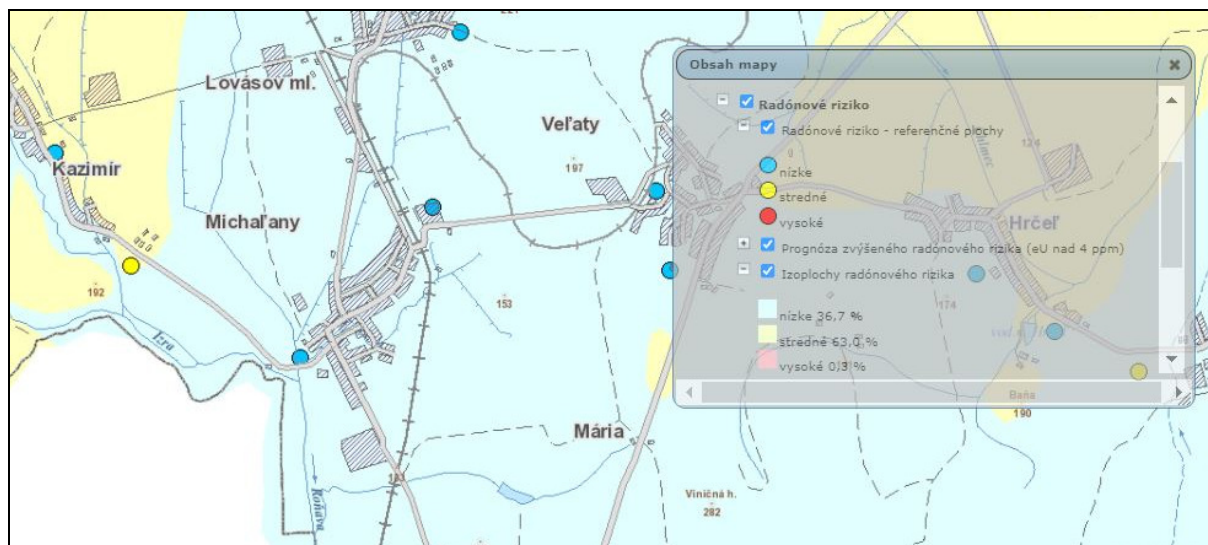




Zdroj: ŠGÚDŠ Bratislava

#### 16.4. Radónové riziko

Obec Michalčany spadá do nízkeho (2 radónového rizika. Izoplochy radónového rizika (1) nízke 36,7% (7).



Zdroj: ŠGÚDŠ Bratislava

Podľa § 20 ods. 3 zákona č. 569/2007 Z. z. o geologických prácach (geologický zákon) v znení neskorších predpisov ministerstvo vymedzuje nasledovné riziká stavebného využitia územia:

- nízke a stredné radónové riziko. Vhodnosť a podmienky stavebného využitia územia s výskytom stredného radónového rizika je potrebné posúdiť podľa zákona č. 355/2007 Z. z. o ochrane, podpore a rozvoji verejného zdravia a o zmene a doplnení niektorých zákonov v znení neskorších predpisov a vyhlášky MZ SR č. 528/2007 Z. z., ktorou sa ustanovujú podrobnosti o požiadavkách na obmedzenie ožiarovania z prírodného žiarenia.

**19. Návrh verejnoprospešných plôch a stavieb a plôch na asanáciu**

*Pôvodný text kapitoly 19) bod A) 1., 2. a 3 sa mení a dopĺňa sa o nové podkapitoly, ktoré znejú:*

**A) Verejná doprava**

1. Preložka cesty III/~~55219~~ **3664** Michaľany - Veľaty a cesta III/~~55219~~ **3664**
2. Preložka cesty III/~~55222~~ **3666** a cesta III/~~55222~~ **3666** (Staničná ul.) ako prepojenie k ŽST
3. Cesta III/55211 **3674** a cesta III/~~55216~~ **3661**